



4

# ROOKLIN

## Rozlomitácky občasník o Košickom lezení i nelezení

číslo 2 / 98

### ÚVODNÍK

No a je to tu. Už je máj. Prvé "skoro" teplé slnečné lúče už zohrievajú naše milované skaly a my už môžeme začať putovať do ich blízkostí. To čo sme v zime natrénovali teraz môžeme pomaly zúročovať v lezení. Cesty čo sa pripravili počas krátkych zimných dní už celé netrpezlivé čakajú na pohladenie drsnou lezcovou rukou. A tak hajde detičky na skalky. Heš,heš,heš ...

### T2 - Skalné prekvapenie

Keď sa raz na obzore objavila KOMÉTA bolo rozhodnuté. Prišli sme si nájsť niečo nové, iné, motivujúce. A tak sa aj stalo. Z lesa sa vynorila KOMÉTA trčala do výšky a snažila sa dosiahnuť až k oblakom, jej chvost v lesnom poraste skrýval ďalšie tajomstvá. A my sme ich objavovali ...

Hádam každý z Vás pozná Turniská. Zlepencové veže ukryté v lese a skrývajúce okrem skalného okna aj iné tajomstvá. Na štandoch sa iste často obzeráte a vnímate svoje okolie. Divokosť prírody, či steny a cesty kde ešte chcete liezť. Aj my, sediac na vrcholku Veľkonočnej turne po vylezení "Makšeho" debatujeme o bezmennej veži ktorú vidieť neďaleko v lese.

Dnes už má aj názov. Volá sa KOMÉTA. Krásna, štíhla 40 metrová veža ukrýva v sebe krásny 40 metrový osmičkový projekt, pod ňou sú v lese ukryté skalné stienky. Zvláštna vápencová skala týchto stienok kontrastuje s turniskovým zlepcom z ktorého je vymodelovaná KOMÉTA. Zatiaľ sú tam k lezeniu pripravené tri stienky a veža. Sú tu aj super možnosti na bouldrovanie v krásnych bruškách či kolmých stienkach. A aj možnosti nových ciest Vás iste prilákajú. Celú túto novú oblasť pri Turniskách voláme T2.

### Prístup:

Dvojako je možné sa tam doterigať a to : Cez Turniská. Vytrepeme sa na Turne, potom prejdeme cez skalné okno, zabočíme doľava a po vrstevnici prejdeme na druhú stranu údolia. Potom ďalej po vrstevnici za hranu kopca a sme pod stienkami. Na vežu sa dostaneme tak isto, akurát nepôjdeme za hranu kopca ale hore po hrebeni, až tam dôjdeme. Trvá to asi 10 až 15 minút z Turnísk (keď pôjdete rýchlo tak 5 minút).

Druhá možnosť dostania sa tam je cez les a to len v prípade keď sa nechcete pozrieť aj na Turne: Normálne idete z Kojšova až na lúčku za potokom. Potom popod les k spadnutému senníku asi 100 metrov. Tam vchádza do lesa cesta. ňou cez les asi 10 minút, až na miesto kde ju križuje cesta čo ide kolmo hore. ňou ďalej asi 15 minút potom by ste mali v lese vľavo už uvidieť stienky. K nim sa dostanete chodením kade tade po lese asi 100 metrov. Veža sa nachádza nad časťou Previsy, a dá sa k nej dostať žľabom vľavo od Previsov.

### Časť Kométa:

Výrazná veža viditeľná aj z Turnísk. Na veži Kométa je zatiaľ jeden projekt 40 m od Maťa Baláza asi VIII. V stienke vľavo od Kométy sú dve cesty "Nesmrtelný Zombie" tvrdých VI+ a ešte jedna vpravo asi za tvrdých VII- od Maťa Baláza a Zombiho. Vpravo od týchto ciest je projekt Janka Pukanského a Peťa Košíka asi za VII.

### Časť Strechy:

Táto stienka obsahuje náročnejšie cesty v previsoch, väčšinou s nástupovým bouldrom. Dĺžka ciest je od 8 po 15 metrov. Lahôdkou je cesta KATKIN KÚTIK. A bombónikom projekt S.O.S. V stienke je niekoľko veľmi pekných bouldrov, medzi ktorými vyniká Boulder Maťa Košíka v pravej časti stienky.

#### 1. KATKIN KÚTIK VI, Katka W., február 1998

- kútkom na koniec vežičky (12 m)

#### 1.a. KATKIN VARIANT VI, Katka W., február 1998

- takou špárou k borháku a potom do ľava do kúta. Do špáry sú potrebné istítky.

#### 2. NO SMOKING VI+, Jerry, február 1998

- bouldrovým nástupom po prvý nit, potom po madlách zľava obchádzame strechu a nakoniec ťažší výlez (10 m)

#### 3. ANTRAX VII-, Jerry, február 1998 TR

- po nástupovej stienke nasleduje madlová strecha a pár metrov výlezu (12 m) zatiaľ sa to lezie TR lebo ešte chýba nit v streche.

#### 4. SUPERANTRAX projekt ?

-nastupuje sa vpravo od ANTRAXU a pokračuje sa systémom bočákov pokračujúci cez strechu k zlaňáku z ANTRAXU. (12 m), zatiaľ len v myšienskách.

#### 5. Maťová, Maťo, február 1998

- po zapnutí druhého nitu máte po problémoch, nad prvým istením je kľúčový boulder.(15 m), Projekt

#### 6.SOLFERÍNO VIII, Jerry, február 1998 TR

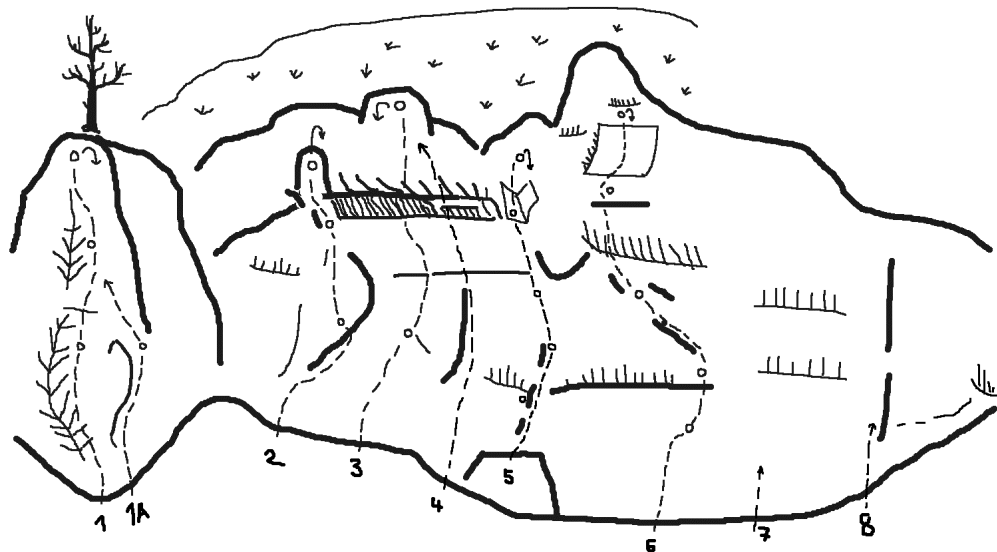
- po prekonaní počiatočného stienkového problému nasledujú veľké chyty v previsnutých špárkach a ťažký výlez s koncovou technickou platničkou (15 m), bez RP prelezu, Projekt.

#### 7. S.O.S. projekt

- nástupový boulder, potom zopár madiel a ťažký previs a tiež hladký výlez. (15 m). Líniu skultivoval Soso (Ján Tkáčik)

#### 8. ŠPÁRA - projekt

- po nástupovom bouldri Vás už nečakajú veľké problémy, lezené TR bez istení.



#### Časť Malé previsy:

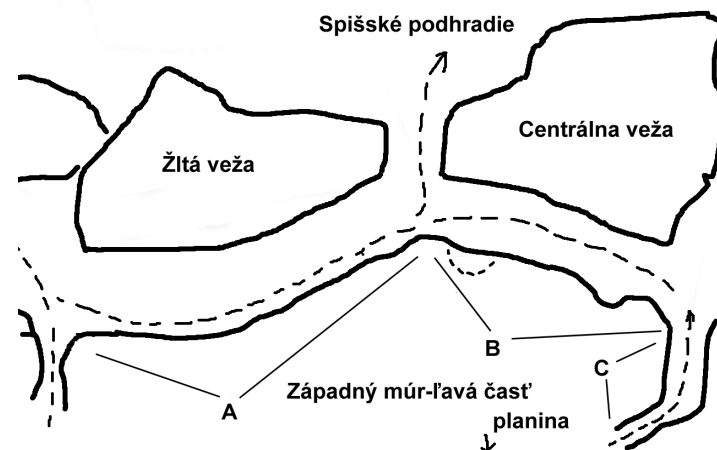
Stienka sa nachádza hneď vpravo od STRIECH. V ľavej časti je výrazný previs ktorým ide Jankov free projekt, isto jeho obtiažnosť je viac ako IX. V pravej časti sa nachádza Gogov projekt.

Vpravo od týchto stienok sa nachádza viacero veží a stienok v nich je pripravených niekoľko ciest. Ľahšie sú v kolmých platniach a ťažké v previsnutých bruchách. O týchto stenách budú informácie v niektorom z ďalších čísel.

**Dreveník - Sprievodca, Západný múr, ľavá časť (A)**

Tretia časť západného múra obsahuje hádam najťažšie cesty tohto sektoru. Lahôdkou je klasická cesta MODRÁ KNIŽKA VIII-.

#### Mapka:



#### 1.Komín V+

- hlineho, trávový komín starých čias, lezie sa asi len jeho nástupový variant do EURÓPY.

#### 2. Starý vytlčený Slivkov projekt

#### 3. Balet hviezd VIII+

#### 4. Bon jour France IX-

#### 5. Naviažte sa prosím IX-

- veľmi pekná cesta , nad 2 kruhom je trochu morálovejší odlez, cesta sa teraz liezava k 4 isteniu z MODREJ KNIŽKY.

#### 6. Modrá knižka VIII-

- jedna z najkrajších ciest na Dreveníku, končiaca až hore nad policou

#### 7. Murárova VIII-/VIII

- neviem presný názov, je to cesta Maťa Murára

#### 8. Bushido VII

- ťažký a trochu rozbitý začiatok, neprikrášli zaujímavý vrch. Cesta sa lezie po policu.

#### 8.a. Narovnanie Bushida IX+/IX-

- pokračovanie Bushida, nad policou

#### 9. Špára V+

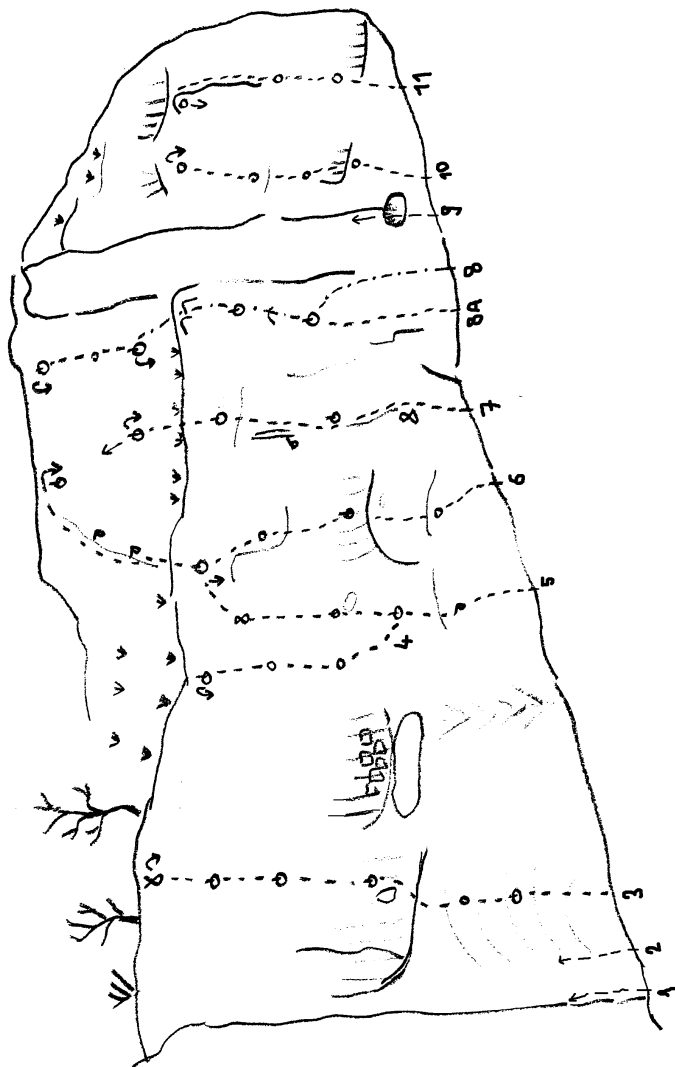
- stará špárová klasika, nutné istiace prostriedky

#### 10. Tomečkova VII

- pekná sedma, chýba zlaňovacia karabína a cesta končí vo štvrtom nite

#### 11. Pre Janku VI

- pekná cesta, kde je dobre si zobrat' nejaké čoky do hornej špárky



Orientačný sprievodca, Demänovská dolina

Machnaté, Siná, Blatník ...

Tu predkladám stručný popis oblastí na strednom slovensku do ktorých sa určite oplatí zavítať. Podľa môjho názoru patria medzi najkrajšie na Slovensku.

**Prístup:** Z Košíc rýchlikom, stopom, autobusom či inak do Liptovského Mikuláša. Odtiaľ autobusom do Demänovskej doliny. K oblasti Machnaté je potrebné pítať autobusový lístok na zástavku "LÚČKY" a k ostatným "JASKYŇA SLOBODY".

## MACHNATÉ

### Prístup:

Z autobusovej stanice z Mikuláša autobusom na zástavku LÚČKY, (Tam je aj reštaurácia, trochu vyššie po ceste, asi 2 km sú potraviny.) No. Vystupíte na LÚČKACH a otočíte svoje hlavy späť na Mikuláš. Ak nie je tma či hmla v pravej časti doliny asi 2 km je vidieť sústavu vežíčiek, no a to je Machnaté. Najlepšie sa je tam dostať po turistickom chodníku ktorý ide popri ceste. Po dvoch km zbadáte na pravej strane výrazný strechový previs (tam ide cesta Kocka VII). Potom je potrebné ísť dolinou asi 5 minút a ste pri senníku. Tam vlastne začína oblasť a tiahne sa až po cestu.

### Popis:

Zlepencová oblasť podobná Rozlomitom, kde sa nachádza veľké množstvo ľahkých ciest. Najťažšou cestou v oblasti je "POKÁNIE IX-". V oblasti je asi 10 osmičiek, 15 sedmičiek a ostatné sú ľahšie cesty, dokopy je ich asi 80. V oblasti je senník, no horár nemá veľmi rád keď sa v ňom spí. Mimo senníka, pri ohnisku sa spať dá bez problémov. Táto oblasť bolo publikovaná v sprievodcovi "SLOVENSKÉ SKALKY". Prevažná väčšina ciest je odistená nitmi a kruhami. Názvy a obtiažnosti ciest sú napísané na skale. Cesty ktoré sa fakt oplatí vyliezť:

Ľahšie: Pravá a Ľavá ohnišťovka V+, VI+, Za odštepom VI, Alpin sport VI-, Diagonála VI, Ľavý kút V+, Pieskarská V+, Sokolík V+ a iné.

Ťažšie: Lithium VIII (vedie na kameň pod sokolíkom), Pre Danku VII- (vpravo od sokolíka), Kocka VII, Smiem prosieť Lady VIII, Kikimoro VII-, Skobovačka VII-, Riť VII+, Psychoterapia VIII a iné.

## SINÁ

### Prístup:

Z autobusovej stanice z Mikuláša autobusom na zástavku JASKYŇA SLOBODY, odtiaľ hore dolinou po asfaltke asi dve minútky po prvú odbočku na pravej strane. Pokračujeme 50 m po asfaltke. po pravej časti je odbočka popri potoku. Tam ide turistický chodník na kopec Siná. Po tomto chodníku asi 300 m až k značke kde je zákaz trhania kvetov, zakladania ohňa atď. Za túto značku treba prejsť asi 10 m tam ide chodník do prava hore do kopca. Asi za 2 min. ste pod stenami.

### Popis:

Celá oblasť sa skladá z vápencov kde nájdete všetko. Rajbungy, lišty, previsy, dierky atď. V tejto oblasti si najviac zalezú lezci lezúci od VII vyššie. Všetky cesty asi okrem dvoch či troch sú odistené nitmi. Obtiažnosti ciest sú napísané na skale. Sprievodca je v prvej jaskyni vpravo v takej umelohmotnej fľaši nad ohniskom. Cesty ktoré sa fakt oplatí vyliezť: Všetky, všetky, všetky.

### BLATNÍK

#### Prístup a popis:

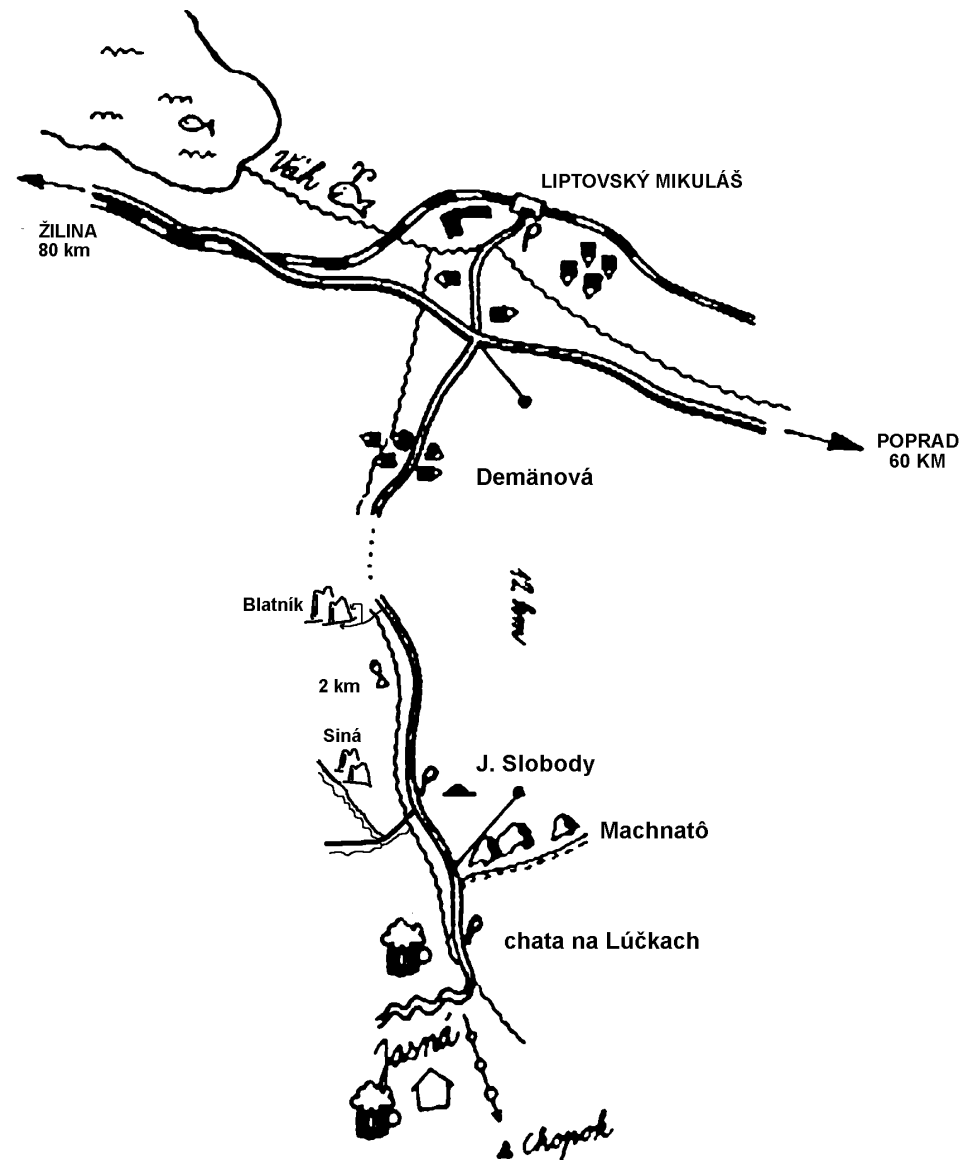
Z autobusovej stanice z Mikuláša autobusom na zastávku JASKYŇA SLOBODY, odtiaľ naspäť smerom k Mikulášu asi 2 km. Až na ľavej strane vidieť veľkú stenu. Pod stenu sa ide od takého škvárového parkoviska kde je aj také drevené odpočívadlo. Prejdeme najprv lesom na lúčku tam sa chodník rozdeľuje. Ak pôjdete po ňom vpravo dostanete sa všeliakými serpentínami k takému tunelu čo ide krížom cez stenu. Týmto tunelom prejdete a po polici do prava sa dostanete k bivaku. Nad hlavou uvidíte aj nejaké nity. Ak z lúčky pôjdete iba mierne vpravo dostanete sa pod stenu ktorá sa obchádza po ľavej strane a tam sú cesty. Popod stenu sa dostanete až k fixu po ktorom sa dá vyšplhať až do bivaku. Sprievodca je v bivaku. Cesty sú od IX- a viac. Je ich tam asi 20.

#### Ostatné steny:

V Jamesáku boli publikované ďalšie steny kde sa vytvorili nové cesty. Mapky k týmto stenám sú v sprievodcovi na Sinej.

Pozor ! Celá Demänová dolina sa nachádza v národnom parku a je chránená, tak sa podľa toho treba aj správať.

### Mapka:



Dreveník - Stienka pri Amfiteátri

Oproti stene Za lomom sa nachádza malá stienka s tromi cestami. Cesty sú z opačnej strany a dá sa tam dostať obídením vežičky zhora alebo zdola. Tieto cesty patria pravdepodobne k najťažším v Pekle. Stienka je vysoká asi 8 metrov a cesty v nej sú bouldrového charakteru. (previs po jednorstovkách).

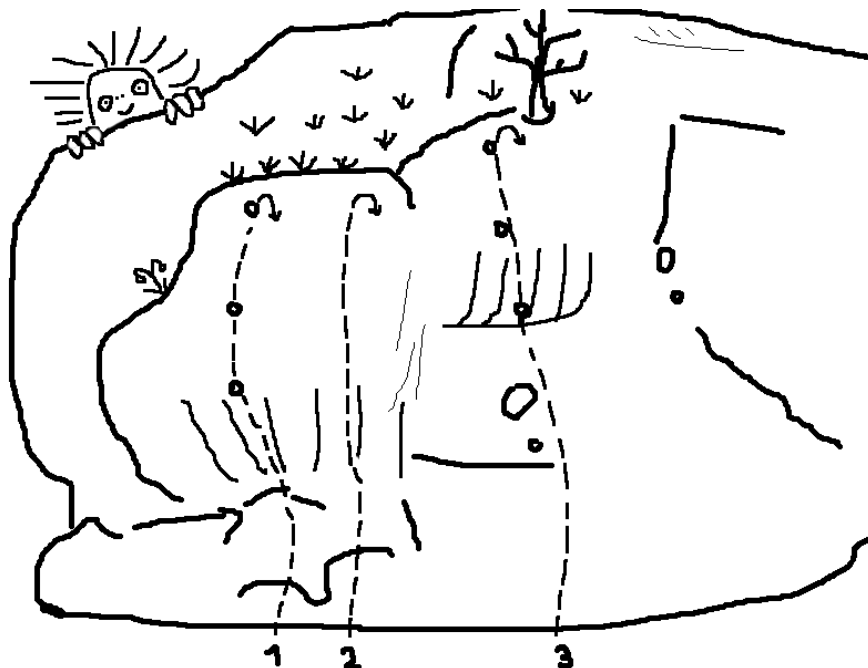
### 1. LASER MISSION

- cesta Peťa Haľka zatiaľ len s AF prelezom. Je to klasický boulder po jednorstovkách v previse. Obtiažnosť pravdepodobne IX+.

### 2. LENINSKOU CESTOU VPRED X- ???

- cesta Miša Marasa a Iva Kosa, o obtiažnosti tejto cesty sa vedú polemiky. V tejto dobe je cesta bez istení. Charakterom je ako LASER MISSION ale ťažšie.

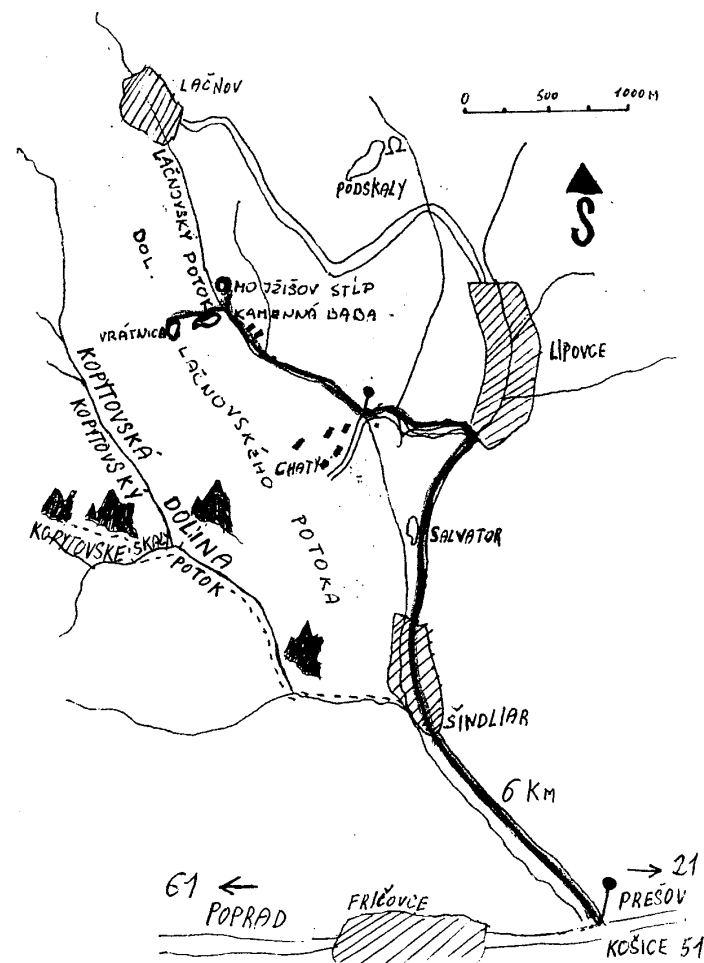
### 3. BATMAN VIII



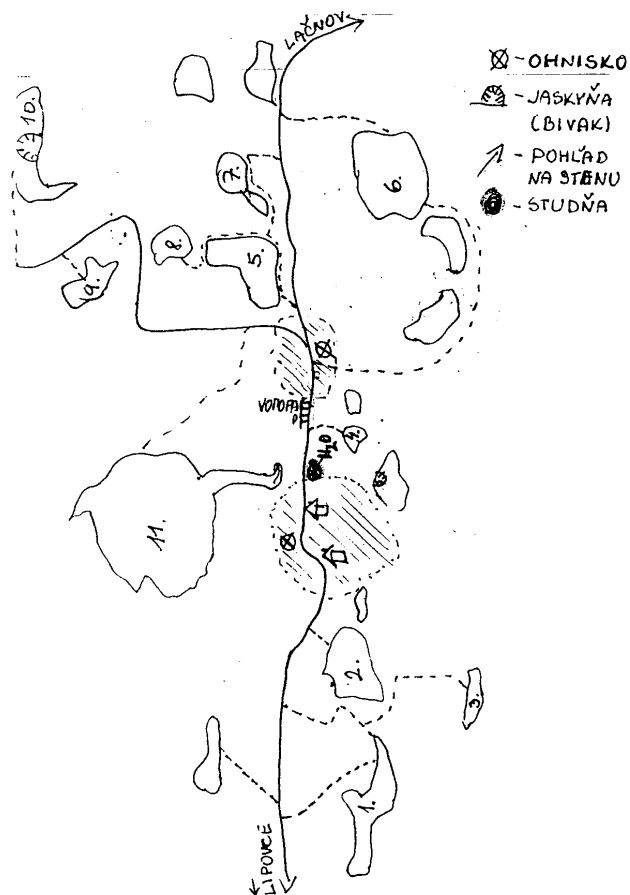
Lezenie pri Prešove - Lačnovský kaňon

Oblasť Lačnovského kaňonu sa nachádza pri obci Lipovce. Tvoria ju vápencové a dolomitové veže a steny vysoké do 60 m. Charakter lezenia zväčša v previsnutých stenách aj kolmých a mierne položených platniach. Po lištách a netypických chytoch. Názvy a klasifikácie sú napísané pod cestami. Knihy výstupov sa nachádzajú : Mojžišov stĺp, Vrátnica, Kobyla.

### Prístupová mapka:



Mapka oblasti:

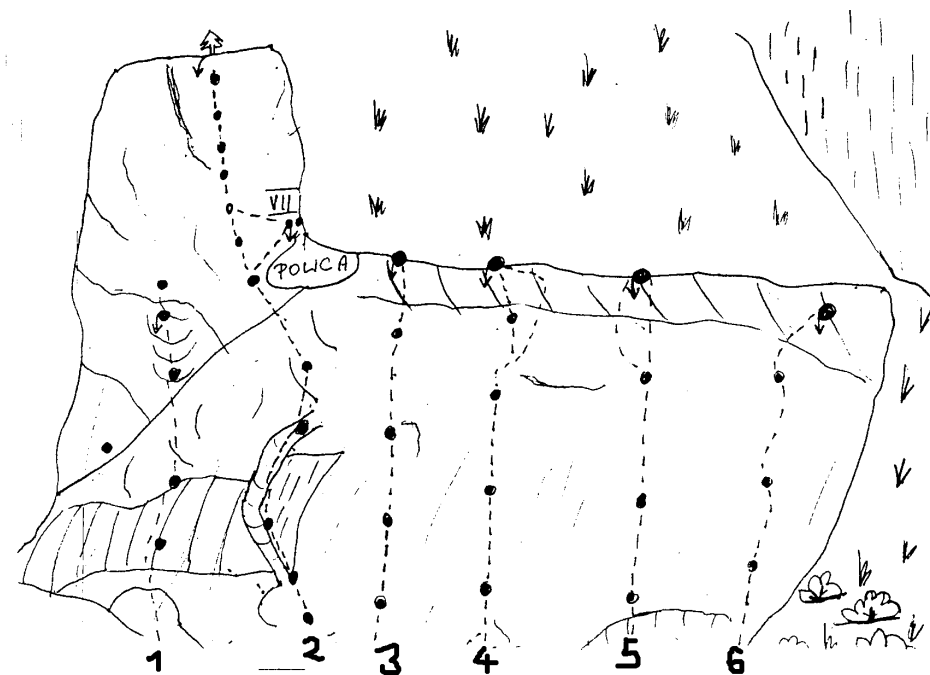


- |                         |                      |
|-------------------------|----------------------|
| 1. Slnčná stena         | 7. Previslý pilier   |
| 2. Slepý pilier - Plage | 8. Vlčia horná stena |
| 3. Horná stena          | 9. Vrátnica          |
| 4. Kobyla               | 10. Džura (Komín)    |
| 5. Alfonzka             | 11. Kamenná baba     |
| 6. Mojžišov stĺp        |                      |

Cesty sú sústredené do týchto častí. V oblasti je veľa projektov. Väčšina nových ciest je od Peťa Haľka. Najviac sa asi lezie v :

**2. Slepý pilier** - 6 ciest VI - IX. - menšia stienka ale z veľmi peknými cestami

1. A JE TO VIII (boulder)
2. TOBOGÁN VI/VII
3. ŽIVOT JE BOJ IX, (variant sprava VIII+)
4. HIZBALÁH IX
5. MARGOT IX-
6. HURICAN VII+



**5. Alfonzka** - 15 ciest VI - IX, 13 projektov, tu je sústredených asi najviac ciest ľahšej obtiažnosti. Je tu aj veľa kratších ciest do 8 metrov ale aj niekoľko 25 metrových.

Doplnenie:

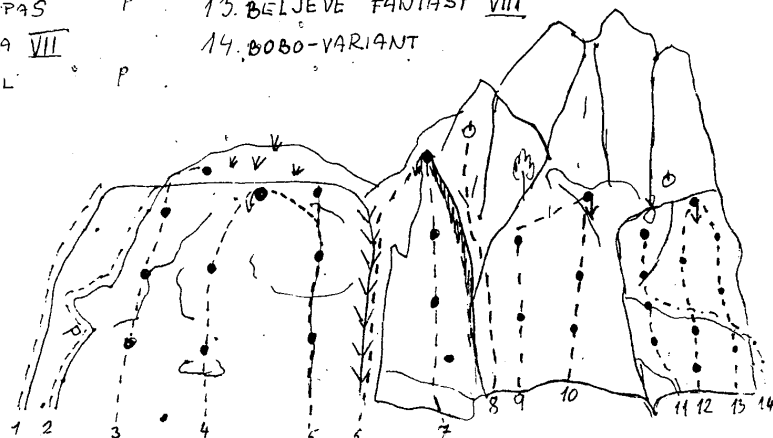
Všetky projekty v oblasti sú voľné. Niektoré z nich je ešte potrebné trochu dočistiť. Skala v tejto oblasti sa podobá materialu Rozlomitov. Pri lezení prevládajú lišty.

## 5. ALFONZKA „SV“

1. BLAFÁK P
2. LÁVÝ YPSILON IV+
3. CHODNÍK VI
4. NOVÉ DROVÁ P
5. ŠEDÝ PAS P
6. HRANA VII
7. REBEL P

8. PRÁVÝ „Y“ IV-
9. MASTER BOY VIII-

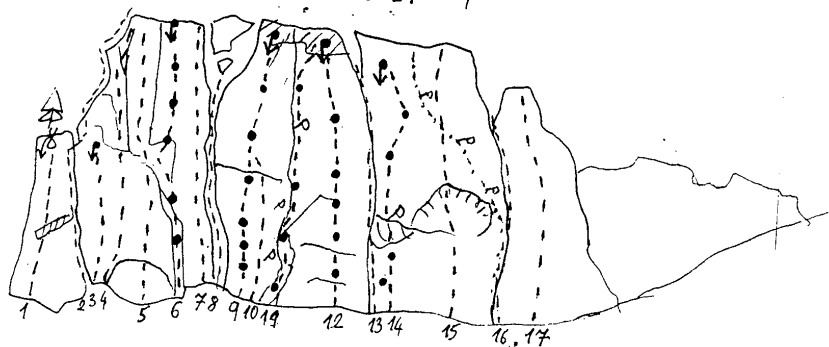
10. MAKARENA IX
11. SULHÁR
12. MOŽNÉ RÁND VII
13. BELJEVE FANTASY VIII
14. BOBO-VARIANT



## 5. ALFONZKA „SZ“

1. MALCHOVKA P
2. KOMÍN
3. DON CITRON P
4. FARAON P
5. JAMP P
6. KTO HLADÁ, NÁJDE VII+
7. HRANA P
8. LÁVÁ KOLAJ V

9. DÍVOČINA IX-
10. VARIANT
11. ČERVENÝ TOBOGÁN VII-
12. RED WOD VIII-
13. PRÁVÁ KOLAJ VI
14. NOVÁ DOBA VII
15. VAŇA P
16. PRÁVÝ ZÁREZ
17. ODŠTEP P



**9. Vrátnica** - 7 ciest IV - X-, veľa projektov. Tu je sústredené asi najťažšie lezenie v oblasti. Vo veľkej skalnej bráne je množstvo ťažkých projektov. Sú tu aj 3 pekné sedmičkové cesty. Odtiaľ asi 50 metrov do kopca je perfektný bivak. (Džura-Komín)

Peto Haľko teraz pracuje nad cestami v Slnecnej stene, kde budú dlhé a ťažké cesty.

Bližšie informácie:

Peter Haľko  
Kojatická dolina 160  
Pošta Svinia  
082 32

## !!! Problém - šlingy !!!

Po dolezení cesty prichádzam k zlaňáku. Je to šlinga (či slučka) okolo skalného zubu. No keď sa lepšie pozriem šlinga je prepálená. Po počiatočnom šoku my dôjde. Aha, zase sa nejaký debil spúšťal cez zlaňovaciu šlingu.

Tak "lezci" majte trochu zdravého rozumu. Okrem toho, že pri spúšťaní sa cez zlaňovaciu šlingu ju úplne zničíte, tak aj ona sa môže celkom prepáliť a potom asi celkom isto pribijete na zem. Druhá vec je, že zlaňáky slúžia všetkým a nie sú to jednorazovky práve pre Vás. Po tretie, čo si myslíte že sa stane s vaším lanom keď je šlinga prepálená. Alebo že máte toľko peňazí, že môžete lano po pár zlaňákoch zahodiť. A nakoniec zlaňovacia slučka slúži na zlaňovanie a nie na spúšťanie. Ak to neviete tak choďte ešte raz do kurzu.

JE

## Info

## Nové cesty v Rozlomitoch:

Cesta vľavo od Guána je za zhruba za VI a začína od štandu Guána cez plieskové nity vľavo. Končí tak ako Guáno. Autor Peto Nečej. Cesta s pracovným názvom "Hniezdo" je asi za VIII. Ide zatiaľ od štandu Guána cez prvú skobu do hniezda. Tam Guáno pokračuje vľavo a nová cesta ide priamo od hniezda a končí hore na veži. Autor taktiež Peto Nečej. Poslednou je krátka cestička od Bardejovčanov. Volá sa "Veveričiak" je za V+ a nachádza sa na vežičke oproti poslednej veži. Na istenie slúži jedna skoba a zlaňák je z odštepú na konci veže.

## Opravy

Od prvého čísla Rooklinu sa v ňom objavujú stručný sprievodcovia lezeckých oblastí. Vypracovať sprievodcu aj tej najmenšej skaly na takej úrovni ako to Jerry robí dá dosť práce a predsa sa môžu vyskytnúť určité nepresnosti. Týmto článkom chcem chyby, o ktorých viem, odstrániť a doplniť k cestám niektoré informácie.

## ZÁDIELSKA DOLINA

### Masív Zadného komína ( Posledný komín ) - severná stena

Cesta č. 1 sa správne volá Posledná špára - kl. 7-, prvovýstup vyliezli M. Botto a J. Lietava, jeseň 1993, publikované v Jamesáku č. 1/1994 D. Beránkom. Cesta Egri bikavér ( prvovýstup J. Csontó - M. Belica, 1974 - III A2 ) bola preistená M. Menom a 1. RP vyliezol D. Beránek 1. 6. 1993 - klasifikácia 8 ( Jamesák 1/1994 ). Cesta č. 3 sa volá In vino veritas - je to otvorený projekt. Cesta Free Flying je variantom Mišovej cesty. Free Flying sa lezie rajbungovou platňou vľavo od Mišovej cesty, na konci platne pod previsom ( zlaňovací kruh ) sa obe cesty spájajú a pokračujú špárou cez previs ku stromu ( zlaňák ). Ak ukončíte cesty pod previsom klasifikácia Free Flyingu je 7+ a Mišovej cesty 7-/ 7, ak leziete ďalej cez previs ( takto by sa to malo liezť ) klasifikácia oboch ciest 8-. Free Flying - prvovýstup a 1. RP J. Lietava, 1989; Mišova cesta - 1972, M. Belica - M. Valko V+A2, 1. RP pravdepodobne J. Lietava 1989. Vľavo od Free Flyingu je šikmé Vhlbenie končiace pod previsom pri zlaňovacom kruhu ( klasifikácia 5- ). V tomto roku plánujem všetky tri cesty skultúrniť lepšími isteniami a záverečným zl. kruhom. Cesta č. 6 je starý projekt P. Mena ( otvorený ) (Túto cestu teraz na jeseň doistil Slavo Mitro a skúša to liezť, pozn. Jerry). Cesta č. 7 sa volá Vykrádači hniezd, je to projekt Laca Paulíka ( teraz žije v Senici ) lezený štýlom zdola za asistencie J. Lietavu a J. Žileckého ( 1988 ). Za predpokladu dodržania štýlu je to otvorený projekt. (tj. neodisťovať túto cestu zhora, pozn. Jerry). Cesta starých pánov ( M. Belica - J. Csontó, 1969, V+A2; 1. voľný prelez asi M. Zatloukal alebo K. Nickler; cca 1986-1987. Cesta Špára ( O. Tkáčik, II+A1, 1973 ) - 1. RP prelez Beránek, klas. 8 ( cesta mala už dávnejšie viac TR prelezov ).

### Masív Zadného komína ( Posledný komín ) - západná stena

Na tejto stene by som chcel upozorniť na narovňavajúci variant komína ( Kulifaj - Miklúš, 1972, A1 ), ktorý pred vykopáním jamy pod nástupom ( neviem kto a prečo ) bol bežne voľne lezený - klasifikácia 7-/ 7, ( 1. voľný prelez ? ). (Niekedy tam bol 1 nit ale teraz tam trčí už len hrdzavá šruba, pozn. Jerry). Maca Beba ( Maka Beba ) - technický prvovýstup zdola, VA2, J. Lietava - Janko Pukanský, jeseň 1996; 1. PP - M. Ludrovský, jar 1997, klasifikácia 7+.

### Trojkráľový hrebeň

Manekýnka snov - prvovýstup zdola J. Lietava - J. Žilecký, 1988; 1. RP J. Lietava - V. Kučera, 1989; klasifikácia 7-. Eva variant - 1971, E. Klabáčková - P. Kulifaj - V. Slimák - M. Tupta. Narovňavajúci variant špárou - 1973, Adamík - Schauhuber - Tkáčik. Cesta č. 4 sa volá Cézarova cesta ( kl. 6+/ 7- ) - autori M. Belica - J. Csontó, 1973, pôvodná klasifikácia 6+. Podľa mňa je to najfotogenickejšia cesta a jedna z najkrajších ciest v Zádiely, zatiaľ chvalabohu bez nitov. ( tie nity tam netreba lebo sa dá perfektne odistiť čokmi a friendami, pozn. Jerry). Vpravo od Cézarovej cesty sa nachádza ešte jedna staršia cesta - Cesta po hrane - 1973, Bílek - Hovany - Špakula, IVA1; voľne A. Buzinkay, 1985, klas. 6; veľmi pekné lezenie, trochu ťažšie ako 6. ( Jamesák 1/1986 ).

### Malý Oltár ( Oltárik )

Ženský vrtoch - klas. 6/ 6+, M. Čech ( Buggy ) - P. Družbacká; prvovýstup zdola. Cesta Znovuobjavená sa bežne liezla ako L'avá, Stará alebo L'ahká špára už v časoch objavenia Oltárika, prisudzovala sa jej klasifikácia 5+. ( Asi po jednohodinovom čistení špáry od hlíny a tráv sa my túto cestu podarilo dať do leziteľného stavu, takže zmenený názov je od toho, a nevediac o tom že tam je cesta, pozn. Jerry.)

## DREVENÍK

### Peklo - Západný múr

Hi-Fi 8-, autori P. Slivka - E. Kosová - cesta nekončí v nite, tak ako je to zobrazené na obrázku, ale pokračuje až k stromu. Sú to dôležité kroky v tejto vytrvalostnej ceste. Gule - v podstate sa jedná o dve cesty. Prvá je totožná s náčrtom v Jerryho obrázku ( Rooklin 1/98 ) alebo v sprievodcovi Slovenské skalky, to znamená, že pri nite na konci špáry sa spája s cestou Hi-Fi. Klasifikácia tohoto spôsobu je max. 7+/ 8- , malo by sa to volať Špára v guliach. Druhý spôsob je pôvodná cesta Gule, autor Svetozár Poláček, cesta od nitu pokračuje kolmo hore na planinu po malých jednoprstových dierkach - toto sú najťažšie kroky celej cesty, aj morálovo. Večný dážď a Oheň v oblakoch sú spoločné cesty Martina Ludrovského a J. Lietavu. Obe možno predĺžiť o previs nad štandom až k hornému zlaňovaciemu kruhu, v tom prípade narastie ich obtiažnosť na 7+/ 8-. Šamova sa niekedy volala aj Compelova. Cestu Vody Ontária 7-, je možné liezť aj iným spôsobom ako je nakreslené na obrázku. Ak druhý kruh obliezate zľava a pokračujete priamo hore predĺžite cestu o niekoľko celkom pekných lezeckých metrov. Klasifikácia ostáva nezmenená.

Jano Lietava

## Reklama



---

Kto má záujem o sprievodcu Turniská ,Rozlomity, Jánošíkova Bašta. Druhé vydanie z roku 1997 nech kontaktuje Jerryho. Cena 30 Sk.

---

Staršie čísla ROOKLINU si je možné objednať u Jerryho. Ak ich náhodou nemáte, čo je veľká chyba.

---

Nové cesty a oblasti v okolí Košíc, ktoré ste vyrobili či vyliezli sa môžu objaviť na týchto stránkach keď ich zašlete na adresu: Jaro Pukanský, Kpt. Nálepku 9, Košice 040 01, t.č. 095/62 576 41. Alebo mi to rovno povieť. Jerry

---

Neprešlo redakčnou ani len jazikovou úpravou. Len pre vnútornú potrebu lezeckých klubov. Kontakt: Jaro Pukanský, Kpt. Nálepku 9, Košice 040 01.  
e-mail: rozlomity@wowmail.com alebo rozlomity@email.cz

Vydáva **Rozlomity klub Košice © 1998**

Zakázané kopírovanie alebo iné rozmnožovanie za účelom komerčného zisku či obohacovania sa na úkor lezeckej pospolitosti. Doporučená maximálna cena 10 Sk. Alebo 1 pivo, či poldeci rumu.